

গণপ্রজাতন্ত্রী বাংলাদেশ সরকার
স্বাস্থ্য শিক্ষা ও পরিবার কল্যাণ বিভাগ
স্বাস্থ্য ও পরিবার কল্যাণ মন্ত্রণালয়
চিকিৎসা শিক্ষা অধিশাখা
www.mefwd.gov.bd

স্মারক নং-৫৯.০০.০০.১৩৮.৯৯.০০১.২২.৮৮

তারিখ: ৩১ ডিসেম্বর ২০২৩

বিষয়: রাজশাহী জেলার স্বাস্থ্য শিক্ষা ও পরিবার কল্যাণ বিভাগের আওতাধীন বিভিন্ন স্বাস্থ্য প্রতিষ্ঠান পরিদর্শন।

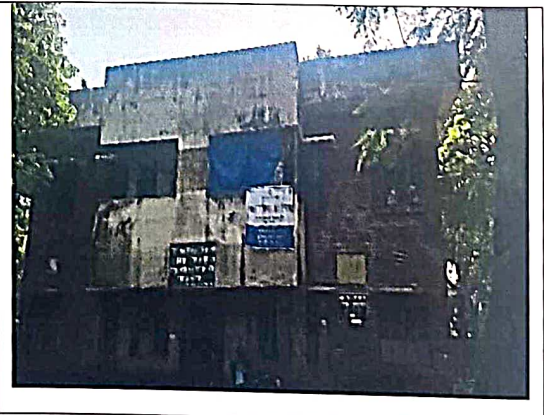
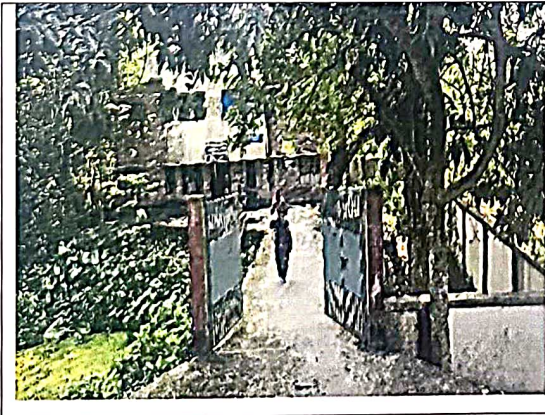
সূত্র: এ বিভাগের প্রশাসন-১ শাখার স্মারক নং ৫৯.০০.০০০০.১০৪.৯৯.০০৯.২২-১৩৪৬, তারিখ: ০১-১১-২০২৩ খ্রি.

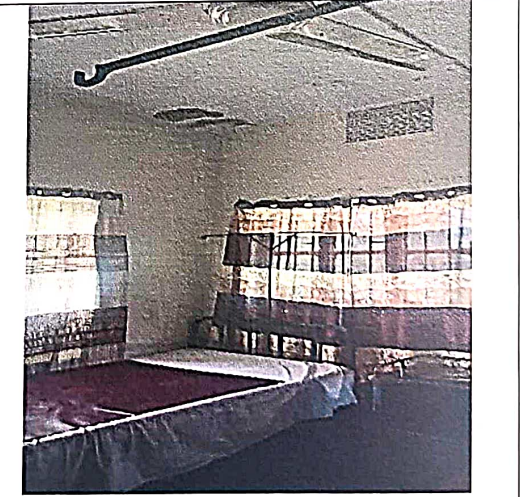
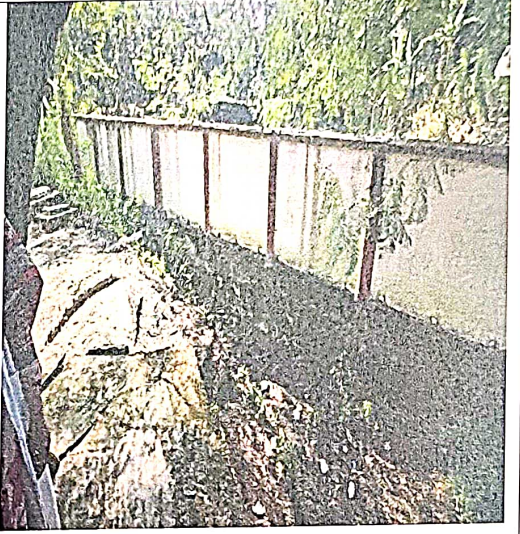
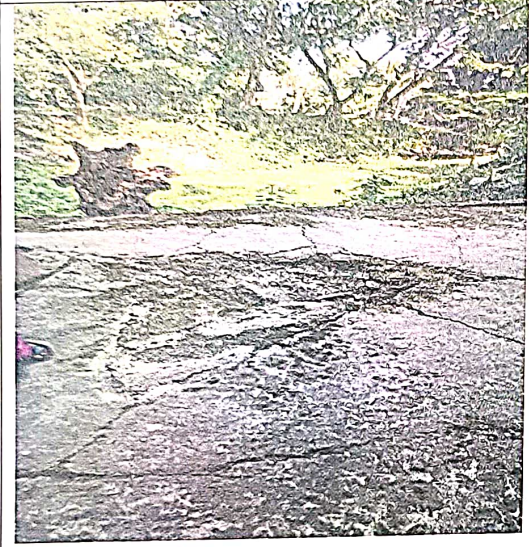
উপর্যুক্ত বিষয়ে সূত্রোক্ত স্মারকের পরিপ্রেক্ষিতে ১২ নভেম্বর ২০২৩ তারিখে নিম্নস্বাক্ষরকারী কর্তৃক রাজশাহী জেলার স্বাস্থ্য শিক্ষা ও পরিবার কল্যাণ বিভাগের আওতাধীন বিভিন্ন স্বাস্থ্য প্রতিষ্ঠান পরিদর্শন করা হয়। পরিদর্শনকালে রাজশাহী জেলার পরিবার পরিকল্পনা কার্যালয়ের উপপরিচালক ও সংশ্লিষ্ট অফিসের অন্যান্য কর্মচারীগণ উপস্থিত ছিলেন। প্রতিষ্ঠানের অবকাঠামো, জনবল এবং মা ও শিশুদের স্বাস্থ্যসেবা প্রদানের সুবিধাদিসহ অন্যান্য প্রাসঙ্গিক বিষয়াদি সরেজমিন পরিদর্শন করা হয়। পরিদর্শনে প্রাপ্ত তথ্যাদি নিম্নরূপ:

- ০১। পরিদর্শনকৃত প্রতিষ্ঠানের নাম ও ঠিকানা : বেলপুকুর ইউনিয়ন স্বাস্থ্য ও পরিবার কল্যাণ কেন্দ্র, পুঠিয়া, রাজশাহী
- ০২। পরিদর্শনের তারিখ ও সময় : ১২ নভেম্বর ২০২৩ তারিখ বেলা ০১.৩০ টা
- ০৩। প্রতিষ্ঠানে কর্মরত জনবলের সার্বিক অবস্থা : অনুমোদিত পদে সাব-এসিস্ট্যান্ট-কমিউনিটি মেডিকেল অফিসার (SACMO) এবং পরিবার কল্যাণ পরিদর্শিকা কর্মরত আছেন।
- ০৪। পরিদর্শনের দিন কর্মচারীদের উপস্থিতি/অনুপস্থিতি : পরিদর্শনকালে সকল কর্মকর্তা ও কর্মচারী উপস্থিত ছিলেন।
- ০৫। পরিদর্শনকালে Stockholder মতামত/পরামর্শের সংক্ষিপ্ত বিবরণ :

উপস্থিত সেবা গ্রহীতারা কেন্দ্রের সেবা প্রদানের বিষয়ে সন্তোষ প্রকাশ করেন। গর্ভবতী ও প্রসূতি সেবাগ্রহীতা ছাড়াও কৈশোর বালক কেন্দ্রে কিশোর-কিশোরীদের প্রজনন স্বাস্থ্যসেবা প্রদান করা হয়। এছাড়াও ফুল হেলথ সার্ভিস এর জন্য সরেজমিন গিয়ে সেবা দেওয়া হয় বলে উপস্থিত সাব-এসিস্ট্যান্ট-কমিউনিটি মেডিকেল অফিসার (SACMO) জানান।

- ০৬। প্রতিষ্ঠানের ভৌত অবকাঠামোর বাস্তব অবস্থা : বেলপুকুর ইউনিয়ন স্বাস্থ্য ও পরিবার কল্যাণ কেন্দ্রটি মডেল কেন্দ্র হিসাবে ঘোষণা করা হলেও মহাসড়কের পাশে অবস্থিত দ্বিতল ভবনটি স্বাস্থ্য সেবা প্রদানের জন্য মোটেই উপযোগী নয়। ভবনটি অত্যন্ত জরাজীর্ণ এবং ভগ্নপ্রায়। বিভিন্ন কক্ষের দেয়াল ও ছাদ হতে পলেশ্বারা খসে পড়ছে। মহাসড়ক হতে কেন্দ্রে প্রবেশের রাস্তা অপ্রশস্ত এবং অত্যন্ত খাড়া বলে যানবাহন প্রবেশের অনুপযোগী। এছাড়াও ভবনের চারপাশে সীমানা প্রাচীরের ভিতরে মাটি ভরাট করা হয়নি বলে ভবনটি ঝুঁকিপূর্ণ হয়ে পড়েছে। ইতোমধ্যে ভবনের সামনের একটি গাছ মহাসড়ক ও ভবনের মধ্যবর্তী খালে উপড়ে পড়েছে বলে দেখা যায়। সীমানা প্রাচীরের ভিতরে মাটি ভরাট করে ভবনটি জরুরি ভিত্তিতে পুনঃনির্মাণ করা প্রয়োজন।





০৭। প্রতিষ্ঠানের সার্বিক পরিবেশ ও পরিচ্ছন্নতা : মডেল কেন্দ্র হিসাবে ঘোষণা করা হলেও প্রতিষ্ঠানটিতে স্বাস্থ্যসেবা প্রদানের সার্বিক পরিবেশ বিদ্যমান নেই। সাব-এসিস্ট্যান্ট-কমিউনিটি মেডিকেল অফিসার (SACMO) এবং পরিবার কল্যাণ পরিদর্শিকা ভবনের দোতলায় অবস্থান করেন। কিন্তু দুই তলায় ওঠার প্রবেশমুখে কোনো গেইট না থাকায় দুইজন নারী সহকর্মী সবসময় নিরাপত্তাহীনতায় ভুগে থাকেন।

০৮। প্রতিষ্ঠানে ব্যবহৃত আসবাবপত্র ও সরঞ্জামাদির বাস্তব অবস্থা : প্রতিষ্ঠানে ব্যবহৃত আসবাবপত্রসমূহ স্বাস্থ্য সেবা প্রদানে পুরোপুরি উপযোগী নয়। অফিসের জন্য উপযোগী চেয়ার টেবিল সরবরাহ করা প্রয়োজন। অপেক্ষমান রোগীদের বসার জন্য পর্যাপ্ত আসনের ব্যবস্থা করা প্রয়োজন। সেন্ট্রাল ওয়্যারহাউজ হতে চাহিদা ছাড়াই একটি উচ্চমানের অটোক্রেড মেশিন সরবরাহ করা হয়েছে যা এ কেন্দ্রে ব্যবহার উপযোগী নয়। সরবরাহকৃত অটোক্রেড মেশিনটি ব্যবহারের জন্য ৪৪০ ভোল্ট বিদ্যুৎ এবং সার্বক্ষণিক পানি সরবরাহ প্রয়োজন যা এ কেন্দ্রে নেই। এ

ধরণের অটোক্রেন্ড মেশিন মাঠ পর্যায়ের স্বাস্থ্য ও পরিবার কল্যাণ কেন্দ্রসমূহে ব্যবহার অনুপযোগী বিধায় তা ক্রয় করে সরবরাহ করা সরকারের আর্থিক অপচয় মাত্র।

১০। সার্বিক অবস্থার উপর সুনির্দিষ্ট মন্তব্য/সুপারিশ :

(ক) মডেল কেন্দ্র হিসাবে উপযোগী করে গড়ে তোলার জন্য প্রতিষ্ঠানের দ্বিতল ভবনটি পুনঃনির্মাণ করা প্রয়োজন;

(খ) অপারেশন থিয়েটারে চিকিৎসা সেবা অব্যাহত রাখার জন্য আধুনিক যন্ত্রপাতি সরবরাহ করা প্রয়োজন;

(গ) জরুরি ভিত্তিতে ভবনের ছাদ সংস্কার এবং দুইতলায় প্রবেশমুখে গেইট স্থাপন করা প্রয়োজন;


(ঘ) মহাসড়ক ও প্রতিষ্ঠান ভবনের মধ্যবর্তী খাল এবং সীমানা প্রাচীরের ভিতরে মাটি ভরাট করতে হবে;

(ঙ) **Need assessment** করে প্রয়োজনীয় ওষুধ ও সরঞ্জামাদি সরবরাহ নিশ্চিত করতে হবে এবং অপয়োজনীয়ভাবে চাহিদা ব্যতীত সরবরাহকৃত অটোক্রেন্ড মেশিনটি ফেরত নিয়ে ব্যবহার উপযোগী মেশিন সরবরাহ করার জন্য সংশ্লিষ্ট ওয়ারহাউজকে নির্দেশনা প্রদান করতে হবে; এবং

(চ) অফিস উপযোগী চেয়ার টেবিল এবং অপেক্ষমান রোগীদের বসার জন্য পর্যাপ্ত আসনের ব্যবস্থা করা প্রয়োজন।

সচিব

স্বাস্থ্য শিক্ষা ও পরিবার কল্যাণ বিভাগ


(মল্লিকা খাতুন)
যুগ্মসচিব

ফোন: ৫৫১০০৮৬৪

me@mefwd.gov.bd

স্মারক নং-৫৯.০০.০০.১৩৮.৯৯.০০১.২২.৮৮

তারিখ: ৩১ ডিসেম্বর ২০২৩

অনুলিপি সদয় অবগতি ও প্রয়োজনীয় ব্যবস্থা গ্রহণের জন্য প্রেরণ করা হ'ল (জ্যেষ্ঠতার ক্রমানুসারে নয়):

০১। মহাপরিচালক, পরিবার পরিকল্পনা অধিদপ্তর, ঢাকা

০২। অতিরিক্ত সচিব (জনসংখ্যা, পরিবার কল্যাণ ও আইন অনুবিভাগ), স্বাস্থ্য শিক্ষা ও পরিবার কল্যাণ বিভাগ, বাংলাদেশ সচিবালয়, ঢাকা

০৩। বিভাগীয় পরিচালক, রাজশাহী

০৪। উপপরিচালক, পরিবার পরিকল্পনা কার্যালয়, রাজশাহী

০৫। প্রোগ্রামার, কম্পিউটার সেল, স্বাস্থ্য শিক্ষা ও পরিবার কল্যাণ বিভাগ, বাংলাদেশ সচিবালয়, ঢাকা (এ বিভাগের ওয়েবসাইটে প্রকাশের অনুরোধসহ)